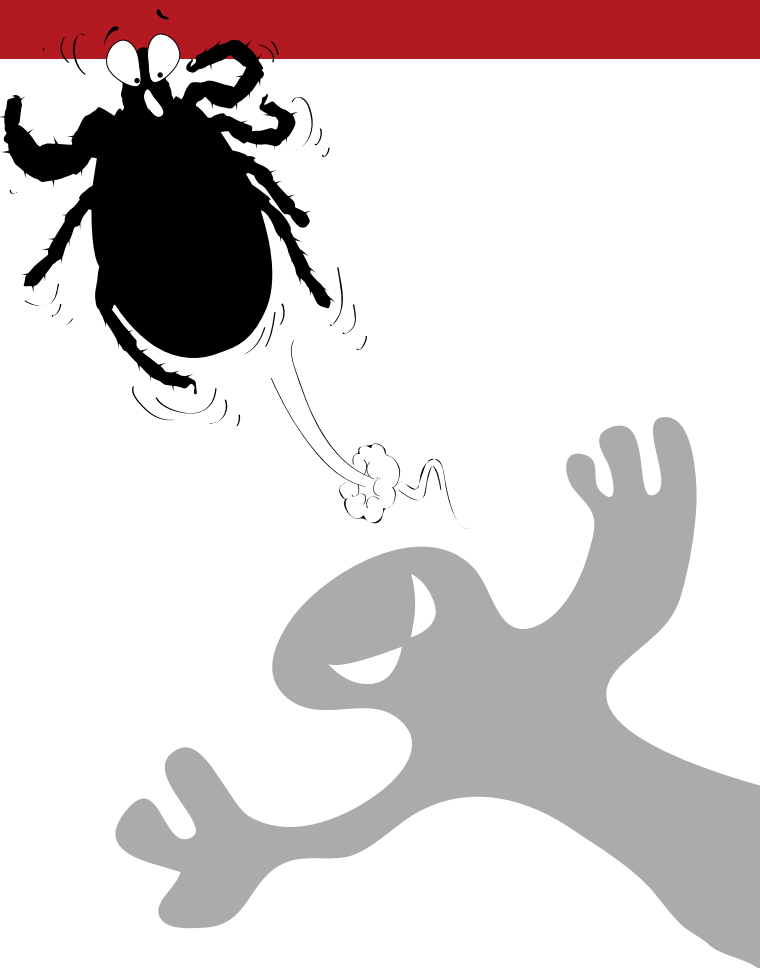


EXspert

w straszaniu kleszczy



Ekspert w straszaniu kleszczy nie tylko zabija, ale przede wszystkim skutecznie odstrasza (REPELENCJA). Kleszcze będą omijać Twojego psa z daleka.

Zapytaj swojego lekarza weterynarii o preparat, o najsilniejszych właściwościach REPELENCYJNYCH.

Repelencja, czyli jak odstraszyć kleszcze

Od kilku lat obserwujemy w Polsce wzmożoną ilość zachorowań psów na choroby przenoszone przez kleszcze, głównie babeszjozę. Szczepionki przeciwko babeszjozie nie są jeszcze dostępne, dlatego jak dotychczas najskuteczniejszym i jedynym sposobem zapobiegania tej chorobie jest stosowanie preparatów przeciwkleszczowych.

Istnieje wiele rodzajów preparatów zapobiegających atakom kleszczy. Mogą one występować w różnych postaciach: obroży, sprayów oraz spot on (kropli). Środki te mogą zawierać różne substancje o różnych właściwościach, inna jest również długość ich działania.



**NASZ
EKSPERT**

dr n. wet.
Dorota Molska

DZIAŁANIE PREPARATÓW

Większość preparatów w postaci sprayu należy stosować przed każdym wyjściem z psem na spacer. Najdłuższym czasem działania charakteryzują się obroże przeciwkleszczowe – do sześciu miesięcy. W przypadku obroży trzeba pamiętać, aby właściwie się z nią obchodzić, np. nie wolno jej moczyć w wodzie, ponieważ to powoduje osłabienie jej działania. Należy również liczyć się z tym, że większość obroży posiada dość specyficzny zapach. Kolejne preparaty, w postaci spot on, działają 4 tygodnie, co jest zsynchronizowane z naturalnym procesem odnowy skóry.

CO TO JEST REPELENCJA I REPELENT

Ze względu na różny skład substancji aktywnych zawartych w środkach przeciwkleszczowych, cechuje je odmienny mechanizm działania na pasożyty. Wśród preparatów można wyróżnić takie, które oddziałują bójczo na kleszcze dopiero wtedy, kiedy pasożyt wbije się w skórę. W tym przypadku musimy liczyć się z tym, że możemy znaleźć kleszcza na skórze psa (żywego lub martwego). Warto wiedzieć, że istnieją również preparaty, które zdecydowanie ograniczają możliwość wkręcenia się kleszcza w skórę psa, działając nie tylko bójczo, ale i odstrasżająco. Zdolność odstraszenia kleszczy to cecha zwana repelencją, a substancję o takim działaniu nazywamy repelentem.

REPELENCJA - DZIAŁANIE ODSTRASZAJĄCE

Właściwości repelencyjne wykazują preparaty w formie spot on. Gdy taki środek zostanie zastosowany na skórze psa, przenika do gruczołów łojowych i stamtąd z każdym ruchem włosa permanentnie wydostaje się na zewnątrz. Zapach substancji zawartej w repelencie jest obojętny dla ludzi, ale wyjątkowo nieprzyjemny dla kleszczy. Pies z repelentem na skórze staje się zdecydowanie mniej apetyczny dla pasożyta. Kleszcze unikają atakowania czworonoga zabezpieczonego repelentem, ponieważ preparat ten skutecznie je odstrasza.

REPELENCJA - DZIAŁANIE BÓJCZE

W skrajnych przypadkach może się zdarzyć, że mimo nieatrakcyjnego zapachu uwalnianego z repelentu, jakiś zdesperowany i wygłodzony kleszczyk jednak spadnie na psa. Wówczas repelent wytacza swoje drugie oręż – działanie bójcze. Istotny jest przy tym fakt, że ma to miejsce zanim dojdzie do wkręcenia się kleszcza w skórę psa i kontaktu z krwią. Działanie bójcze polega w tym przypadku na porażeniu układu nerwowego pasożyta, co ma miejsce natychmiast po kontakcie z repelentem na powierzchni zewnętrznej skóry psa. Efekt ten nazywany jest „syndromem gorących stóp”. Z badań wynika, że ponad 90% kleszczy ginie, zanim nastąpi ich kontakt ze skórą i krwią psa, jeśli został on zabezpieczony preparatem o silnym działaniu repelencyjnym.

PODWÓJNA OCHRONA

Dwukierunkowy mechanizm działania repelentów zapewnia najwyższy z możliwych systemów ochrony. Ich silne działanie odstrasżające znacznie redukuje ryzyko przeniesienia babeszjozy. W rezultacie stosowania repelentów ograniczamy sytuacje, w których możemy zauważyć na sierści psa kleszcze, przez co nie musimy się zastanawiać, czy pasożyt zaraził pupila babeszjozą lub inną chorobą odkleszczową. Stara tacińska maksyma: „lepiej zapobiegać niż leczyć” sprawdza się i w tym przypadku.

dr n. wet. Dorota Molska